

Foto č. 1 titulka

POMÁHÁME DĚTEM S HANDICAPEM
a jejich rodinám

logo

VÝROČNÍ ZPRÁVA 2023

OBSAH

Úvodní slovo

O I MY

Historie

Poslání, cíle, hodnoty

Správní orgány

Lidé v I MY

Činnost – raná péče

Projekty

Finanční zpráva

Poděkování

Plány na rok 2024, audit

Kontakty

ÚVOD

Milí čtenáři,

každý rok je pro nás všechny definován zásadními událostmi, pocity a barvami, které nám zůstanou v paměti. Když se dnes ohlížím zpět, rok 2023 byl pro naši organizaci I MY rokem proměny. Neměli jsme mnoho času na rozvoj, růst či inovace v poskytování služeb. Tento rok jsme se zaměřili na vnitřní proměnu a obměnu týmu.

Důvody byly různorodé – zdravotní, rodinné i radostné. Do našeho širšího týmu přibylo několik miminek, což nás naplnilo radostí, ale zároveň nás postavilo před nové výzvy. Bylo nezbytné předávat zkušenosti a udržet vysokou kvalitu našich služeb i během těchto změn.

Přestože jsme zažívali radost z nových členů týmu, cítili jsme také obavy, zda dokážeme rodinám stále poskytovat naše služby v nejlepší kvalitě. Dnes však můžeme s radostí říci, že náš nový tým je semknutý, více zkušený a připravený dělat svou práci co nejlépe. Díky nasazení celého týmu může I MY nadále naplňovat své poslání a vizi – usnadnit život rodinám dětí s handicapem nejlépe, jak dovedeme.

Děkujeme vám všem za důvěru, trpělivost a podporu. Těšíme se na další spolupráci a setkání s vámi.

Upřímně,

Klára Csirková

Ředitelka organizace I MY, o.p.s.

20. 5. 2024

Co je dobré vědět o I MY

Co je I MY?

I MY je nestátní nezisková organizace se statutem obecně prospěšné společnosti. Její hlavní činností je poskytování terénní sociální služby – rané péče.

Kdo je I MY?

Skupina nadšených profesionálů, 70 spolupracujících klientských rodin a desítky skvělých dobrovolníků, příznivců a dárců.

Kde působíme?

V celém Jihočeském kraji a sídlíme v Soběslavi.

Komu pomáháme?

Rodinám dětí s mentálním, fyzickým, kombinovaným postižením, dětem s poruchou autistického spektra a dětem s ohroženým či opožděným vývojem.

- Rodinám dětí od 0 do 7 let poskytujeme terénní sociální službu – *ranou péči*.
- Rodinám, které již službu ukončily (a dítěti s handicapem je méně než 12 let) nabízíme účast na akcích, které organizujeme pro klientské rodiny, jako jsou *pobyty, setkání, vzdělávání, psychologické konzultace apod.*
- Pro veřejnost pořádáme kulturní a společenské akce s cílem propojit svět rodin dětí s handicapem a širší společnosti.

Proč pomáháme?

Narození dítěte s handicapem je v mnoha ohledech velká zátěž. Odborně podporujeme rodiče, aby náročnou situaci zvládli. Provázíme je, sdílíme informace, kontakty a dovednosti. Společně s rodiči hledáme cesty, jak handicap dítěte co nejvíce zmírnit a jak podpořit sourozence i celý rodinný systém.

Věříme tomu, že i rodiny dětí s handicapem mohou prožívat radostný život.

HISTORIE

Rok 2000 – založení občanského sdružení “I MY, Společnost pro podporu lidí s postižením”.

Rok 2001 – spuštění osmiletého projektu *Asistence pro volný čas*.

Rok 2006 – založení **Střediska rané péče pro jihočeský region** s kapacitou 25 klientských rodin.

Rok 2008 – přesun projektu *Asistence pro volný čas* pod Diakonii ČCE – středisko Rolnička, ze kterého vzniká akreditované Dobrovolnické centrum. Organizace prvního víkendového pobytu pro rodiny.

Rok 2010 – pořízení služebního automobilu.

Rok 2011 – navýšení kapacity na 30 klientských rodin. Přijetí třetí poradkyně rané péče.

Rok 2012 – náročný z pohledu financování organizace - služby pro rodiny jsou zachovány v plném rozsahu a kvalitě.

Rok 2013 – zřízení nové pozice fundraisera (zajištění financí) a PR (komunikace s veřejností, web), pořízení druhého služebního automobilu.

Rok 2014 – organizace **prvního týdenního pobytu** pro rodiny dětí s postižením. Pravidelné psychologické konzultace v prostorách I MY.

Rok 2015 – organizace **prvního pobytu pro sourozence** dětí s handicapem. Obdrželi jsme značku Spolehlivá veřejně prospěšná organizace od Asociace veřejně prospěšných organizací.

Rok 2016 – kapacita navýšena na 40 rodin dětí s handicapem. Obdrželi jsme ocenění Neziskovka roku v kategorii Malá organizace od Nadace rozvoje občanské společnosti.

Rok 2017 – kapacita navýšena na 50 rodin. Třetí služební automobil pro terénní práci.

Rok 2018 – kapacita zvýšena na 70 rodin dětí s handicapem. Větší prostory pro půjčovnu hraček i zázemí pro tým.

Rok 2019 – opětovně udělena Garance kvality od Asociace rané péče v ČR a značka **Spolehlivá veřejně prospěšná organizace**. Odstartoval projekt Kino pro neposedy.

Rok 2020 – tvář v tvář epidemii hledání co nejefektivnějšího a nejbezpečnějšího modelu poskytování služeb klientským rodinám. Získán darem **3. služební automobil** pro bezpečnější cesty za rodinami.

Rok 2021 – rekordních 6 pobytů pro rodiny a **91 rodin**, ve kterých byla poskytována služba. Nová poradkyně rané péče. Kapacita **navýšena na 80 rodin**.

Rok 2022 – aktivně oslovujeme ukrajinské rodiny uprchnuvší před válkou a poskytujeme službu **7 rodinám**. Služba rané péče I MY obdržela **maximální počet bodů** od Ministerstva práce a sociálních věcí při namátkové hloubkové kontrole. Poradkyně rané péče Petra Lexová nastupuje na mateřskou dovolenou a do I MY přichází poradkyně Tereza Jalal.

Rok 2023 – byl pro I MY plný personálních změn: na mateřskou dovolenou nastoupily poradkyně Michaela Bumbálková a Gabriela Janoušková, z osobních důvodů pak ke konci roku odešla vedoucí služby Lea Stiborová. Tým naopak posílily poradkyně rané péče Magdalena Šlechtová a Andrea Benediktová. **Obdrželi jsme** cenu **Neziskovka roku** v kategorii Inspirace pro ostatní. Posílili jsme spolupráci s odborníky v oboru logopedie.

POSLÁNÍ, CÍLE, HODNOTY

Poslání

Pomáháme dětem s handicapem a jejich rodinám.

Cíl

Naším cílem je sociální začlenění rodiny a zmírnění důsledků handicapu dítěte. Jak u dítěte samotného, tak i v životě celé rodiny.

Hodnoty

- **RADOST** – to, co děláme, nás baví.
- **VSTRÍCNOST** – jsme tu pro vás.
- **SMYSL** – věříme tomu, co děláme.
- **PROFESIONALITA** – stále na sobě pracujeme.
- **PARTNERSTVÍ** – respektujeme vás a těšíme se ze vzájemné spolupráce.
- **OTEVŘENOST** – co říkáme, to i děláme.

Jsme

- signatáři **Etického kodexu fundraisingu** – dodržujeme férové a transparentní využívání a získávání finančních prostředků.
- držitelé **Garance kvality služby** udělované Asociací rané péče ČR na základě pravidelné procesní a kvalitativní analýzy v organizaci a poskytované sociální službě.
- držitelé značky **Spolehlivá veřejně prospěšná společnost**, kterou jsme opakovaně obdrželi na základě nezávislé procesní analýzy ze strany Asociace veřejně prospěšných organizací.

ČLENSTVÍ V ASOCIACÍCH

I MY je členem Asociace rané péče ČR a Asociace veřejně prospěšných organizací.

Logo asociace RP ČR a AVPO

SPRÁVNÍ ORGÁNY

Ředitel společnosti

Ředitel je statutárním orgánem. Jedná jménem společnosti v rozsahu plných mocí svěřených mu správní radou. Zodpovídá za poskytování služeb a provádění doplňkových činností. Ředitelkou společnosti byla v průběhu roku Klára Csirková.

Správní rada

Správní rada schvaluje rozpočet, výroční zprávu, účetní závěrku, předmět doplňkových činností a druh poskytovaných sociálních a jiných služeb. Rozhoduje o zásadních záležitostech týkajících se vnitřního fungování a směřování společnosti.

Složení správní rady: Ludmila Dvořáková, Eliška Fialová - předsedkyně SR, Zdeněk Kozlíček, Ilona Rechtigová / Luboš Rypáček, Kateřina Růžičková, Jitka Svobodová.

Členství ve správní radě je bezplatnou a čestnou funkcí. Správní rada se sešla jedenkrát a dvakrát hlasovala per rollam.

Dozorčí rada

Dozorčí rada je kontrolním orgánem, schází se nejméně jedenkrát ročně. Kontroluje řádnou a mimořádnou účetní závěrku a výroční zprávu společnosti. Členství v dozorčí radě je bezplatnou a čestnou funkcí.

Složení dozorčí rady: Pavla Srncová - předsedkyně DR, Lucie Čmuhová a Jitka Knotková. Dozorčí rada se sešla jedenkrát.

Zakladatelé společnosti

Ludmila Dvořáková, MUDr. Jan Chabr, Jitka Knotková, Kateřina Růžičková, dis., Jitka Svobodová, Mgr. Pavla Šenová, Mgr. Barbora Žáková.

LIDÉ V I MY

I MY je organizace s profesionálně fungujícím týmem 6-8 zaměstnanců na hlavní pracovní poměr a 6-7 stálých externích spolupracovníků. Dalšími nepostradatelnými lidmi v I MY jsou dobrovolníci, dárci, správní a dozorčí rada.

TÝM

Ke 31. 12. 2023 byl tým ve složení:

Bc. **Michaela Bumbálková** – poradkyně rané péče, zástupce vedoucí, sociální pracovník 1 úvazek.

Klára Csirková – statutární zástupce, ředitelka 1 úvazek.

Mgr. **Gabriela Janoušková** – poradkyně rané péče, speciální pedagog 0,7 úvazku.

Bc. **Tereza Jalal** – poradkyně rané péče, sociální pracovník 0,7 úvazku.

Bc. **Lea Stiborová** – vedoucí služeb, sociální pracovník 0,6 úvazku.

Mgr. **Barbora Žáková** – poradkyně rané péče, speciální pedagog 0,6 úvazku.

externisté

Mgr. **Jaromír Basler** – supervizor sociálních pracovníků, fakturované služby.

Mgr. **Dana Bedlánová** – supervizor týmu, fakturované služby.

Mgr. **Nikola Bílá** – psycholog, fakturované služby.

Dagmar Lanžhotská – účetní, fakturované služby.

Bc. **Petra Lexová** - koordinace dobrovolníků, DPP.

PhDr. **Tereza Maříková** – psycholog, DPP.

Bc. **Sofia Kuzevych** - tlumočení a překlady UA, DPP.

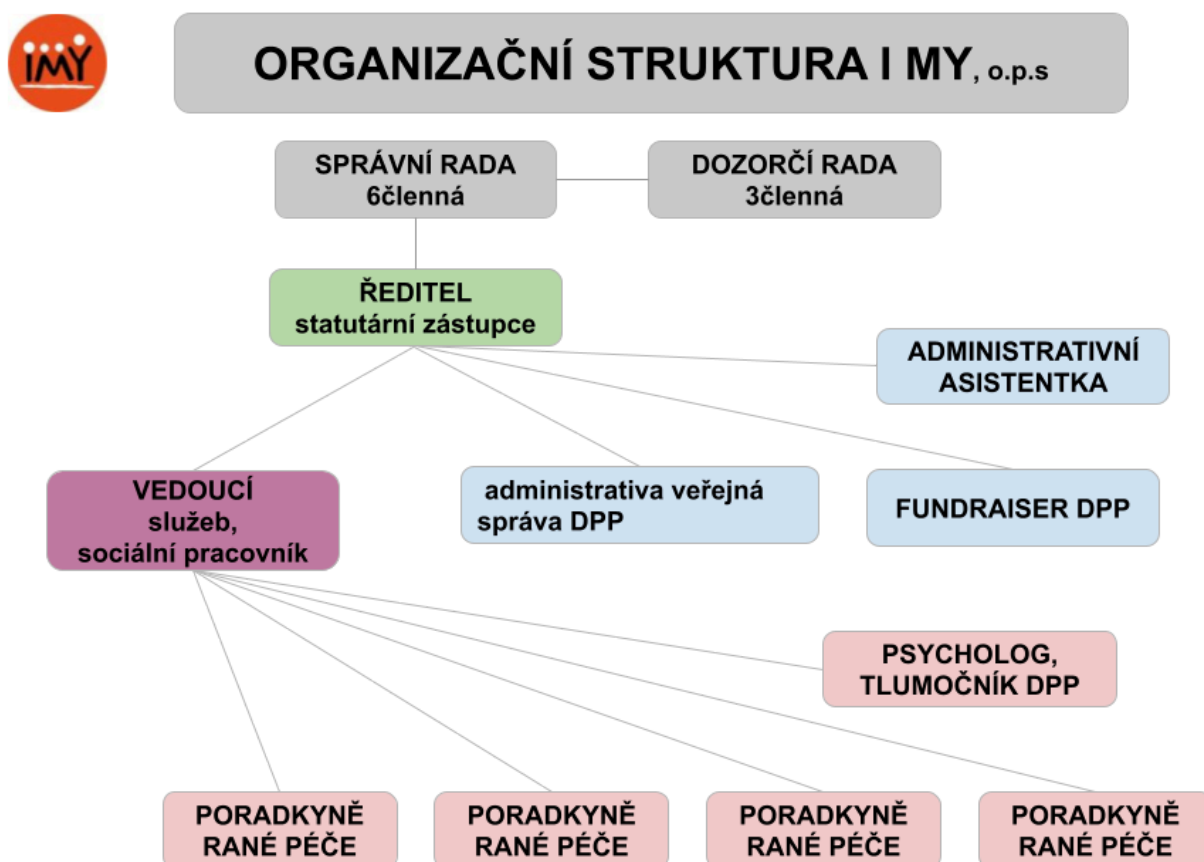
Bc. **Věra Srdečná** – fundraiser, DPP.

Bc. **Judita Vedlová** – administrativa měst a obcí, DPP.

rodičovská dovolená

Bc. Eliška Fialová, Bc. Petra Lexová, Bc. Pavla Mrťková.

Organizační struktura



DOBROVOLNÍCI

Dobrovolníci jsou nezbytnou součástí I MY a bez jejich účasti by naše pomáhání nebylo možné. Upřímně si vážíme výborné spolupráce s **Diakonií ČCE – středisko Rolnička, s Dobrovolnickým centrem** a s jeho obětavou koordinátorkou **Renatou Štaubrovou**.

Dobrovolníci pomáhají z dobré vůle v oblasti péče o děti. A to buď přímo v rodinách, na organizovaných setkáních a vícedenních pobytech rodin, nebo s námi pořádají akce pro veřejnost.

tabulka č. 1

Dobrovolnická účast v oblastech	Počet dobrovolníků	Počet hodin
Akce pro rodiny - hlídání dětí (i opakovaně)	24	111
Akce pro veřejnost (lampiony, kino)	26	65

ČINNOST a SLUŽBY

Rodinám dětí s handicapem jsme poskytovali:

- 1) terénní sociální službu ranou péči (**99 %** z celkové činnosti)
- 2) podporu bývalých klientských rodin (**1 %** z celkové činnosti).

1) POMÁHÁME RODINÁM DĚTÍ ve věku 0 až 7 let – RANÁ PÉČE

I MY, o.p.s. je od roku 2006 zřizovatelem střediska *Raná péče I MY*. Středisko poskytuje registrovanou terénní sociální službu *ranou péči* v domovech klientských rodin. Službu poskytujeme i mimo domov klientů, např. na pobytech a setkáních. Každou středu odpoledne pak mají možnost využít konzultaci i v prostorách I MY (využívají především rodiny z Ukrajiny - k dispozici tlumočnice). Služba je ze zákona bezplatná.

Kapacita: 70 rodin.

Cílová skupina: rodiny dětí s mentálním, tělesným či kombinovaným postižením, opožděným a ohroženým vývojem a poruchou autistického spektra od narození do 7 let věku.

Působnost: Jihočeský kraj.

Komu jsme pomohli: dlouhodobé a pravidelné poskytování služby 91 dětem s handicapem a jejich rodinám.

tabulka č. 2a raná péče

V průběhu roku ranou péči využívalo	Počet rodin	Počet rodin
Rok	2022	2023
Služba se poskytovala celkem	104	91

Noví zájemci o službu	61	50
Služba zahájena u nových zájemců	39	23
Služba ukončena u stávajících klientů	47	33
Rodiny na čekací listině k 31.12.2023		33

Co je to raná péče?

Raná péče je terénní sociální služba pro podporu dítěte a rodiny, zaměřená na pomoc rodinám dětí od narození do sedmi let věku se zdravotním postižením nebo s ohroženým a opožděným vývojem. Odborná poradkyně rané péče, která s rodinou dlouhodobě spolupracuje, ji navštěvuje pravidelně v domácím prostředí, kde se dítě cítí bezpečně a lépe se tak učí novým dovednostem. Služba je poskytována bezplatně a je legislativně zakotvena v zákoně č. 108/2006 Sb. o sociálních službách, a to jako služba sociální prevence.

Poradkyně rané péče splňují podmínky vysokoškolského vzdělání speciálně pedagogického či sociálního směru. Každoročně absolvují doplňující vzdělávání. Musí se dobře orientovat v oblastech sociálního poradenství, speciální pedagogiky a školství, psychologické podpory i zdravotnictví.

Služba raná péče zahrnuje:

- pedagogické, psychologické a sociálně právní poradenství
- provázení rodiny, aktivní naslouchání
- praktické návody k činnostem a hrám, které rozvíjejí dovednosti dítěte
- podporu komunikace dítěte
- podporu zdravého sourozence a komunikace v rodině
- půjčování vhodných pomůcek, knížek a hraček pro děti, literatury pro rodiče
- zprostředkování kontaktu mezi rodinami navzájem, společná setkávání, pobyty, vzdělávání
- zprostředkování kontaktu s odborníky
- pomoc při prosazování práv a zájmů rodiny
- pomoc při získání dobrovolníka – asistenta
- pomoc při výběru vhodného předškolního a školního zařízení
- podporu a aktivní pomoc při integraci a adaptaci dítěte do předškolního a školního zařízení
- doprovod a pomoc při jednání s úřady, na odborná vyšetření.

tabulka č. 2b

Poradkyně uskutečnily konzultace	Počet	Počet
Rok	2022	2023
Konzultace přímo v rodině (2 hodinová konzultace v rodině + příprava, zápis a cesta je v průměru 6 h času)	541	427
Konzultace distanční	149	128
Ujeté kilometry za rodinami	39 957 km	40996
Města a obce (kam jsme za rodinami dojížděli)	55	54
Průměrná vzdálenost dojezdu k rodině (1 cesta)	37 km	48

Financování rané péče

Služba raná péče je financována z dotací MPSV, Jihočeského kraje, měst, městysů, obcí a z darů od nadací, individuálních i firemních dárců, beneficí a sbírek.

2) PODPORA RODINÁM DĚTÍ do 12 let – POBYTY, SETKÁVÁNÍ a další služby

Jako intenzivní pomoc chápeme společná setkávání a vícedenní sociálně rehabilitační pobyty. Tyto aktivity jsou primárně určené pro klientské rodiny využívající ranou péči. Pokud jsou volná místa, mohou je využít i rodiny dětí do 12 let, které službu již ukončily. Pobyty a setkání nabízejí:

- **odpočinek** – dobrovolníci či asistenti a poradkyně rané péče hlídají děti během programů pro rodiče, aby si odpočinuli od náročné celoroční péče o dítě s postižením
- **psychologickou pomoc** – psychologka vede přednášky a diskuze; konzultuje s dětmi i rodiči jejich problémy ve skupině či individuálně
- **poradenství** – s poradkyněmi rané péče rodiče mohou individuálně konzultovat další postup práce v rodině
- **bezpečné prostředí** – bezpečný prostor pro děti blízko přírodě
- **komunitu** – přátelské, bezpečné společenství podporující vznik nových vazeb mezi rodiči i dětmi
- **nové zážitky a více samostatnosti** – děti se naučí nové hry, více se osamostatní, poznají nové přátele ve větším kolektivu.

Akce pro rodiny

Na přání rodičů jsme místo vícedenních, nákladných pobytů vyšly rodinám vstříc a uspořádali **4 jednodenní akce**. **Workshop s klinickou logopedkou** Mgr. Martinou Šípovou, **workshop s psychologkou** Mgr. Nikolou Bílou a dva výlety (jeden byl z důvodu nepříznivého počasí zrušen). Přestože jsou takové akce organizačně i finančně náročné, jsme upřímně rádi, že je můžeme pro rodiny pořádat. Díky intenzivní podpoře týmu I MY, psychologa, dobrovolníků i celé skupiny si mohou rodiče odpočinout, načerpat síly dozvědět se nové informace. U dětí dochází k menším i velkým krůčkům ve vývoji a osamostatnění. Na těchto akcích **se sešlo celkem 12 rodin**.

Děkujeme všem dobrovolníkům za nepostradatelnou péči o děti, psychologům za podporu rodičů a dárcům za možnost pomáhat rodinám právě tak, jak potřebují.

Víkend pro sourozence

Sourozenci dětí s postižením to nemají vždy jednoduché. Rodiče v náročné situaci se jim nemohou vždy věnovat tak, jak by chtěli, a proto jsme upřímně rádi, že se daří dětem dopřát víkend, který je určen **jen pro ně samotné**.

Cílem pobytů ve Stájích Štětice u Písku bylo **intenzivně se věnovat jednotlivým dětem**, dopřát jim pozornost, možnost bezpečného sdílení a navázání nových vztahů s dětmi, které prožívají to samé. Děti se mohly starat o koně a využít projížďky na nich, hrály hry, navázaly nové přátelství. Tým i psychologka se jim věnovaly a hledaly cesty, jak se cítit co nejlépe a zvládat dobře své sourozenectví, svůj život.

Poradkyně I MY a 2 dobrovolnice intenzivně podporovaly **7 sourozenců** dětí s handicapem na **pobytu**, který probíhal v září 2023.

Tabulka č. 3 Podpora rodiny

Akce pro rodiny	Počet rodin	Počet dětí
Setkání v Rolničce s logopedkou	11	13
Sourozenecký pobyt	7	7
Setkání v Rolničce s psychologkou	8	10
Výlet na kozí farmu	4	7
Celkem se zúčastnilo (i opakovaně)	19	24

Půjčovna pomůcek a hraček

Hračky, rehabilitační pomůcky a knížky jsou zapůjčovány do rodin podle potřeb dítěte i rodičů a jsou cennou pomůckou při rozvoji kompetencí a dovedností dětí. Hračky zůstávají v rodinách vždy několik týdnů, a proto je jich stále relativní nedostatek a je potřeba jejich doplnění. K dispozici je dětem nyní více než 1 700 hraček, pomůcek a 360 knih. Na jejich zakoupení finančně přispěli: zaměstnanci **White Star Real Estate s.r.o.**, **Anglo česká s.r.o.**, návštěvníci benefičních akcí a dárci. Upřímně děkujeme!

2) AKCE PRO VEŘEJNOST

Akce pro veřejnost	Přibližná účast
Velikonoční pátrací hra	100 rodin
Pošli přání - lampiony ve městě i na vodě	300 rodin
Kino pro neposedy - každá poslední středa v měsíci	30 rodin

PROJEKTY

V průběhu roku jsme mohli dětem a rodinám pomáhat díky finanční podpoře a zapojením do těchto projektů:

Název projektu: **Zajištění rané péče pro ukrajinské rodiny s dětmi s handicapem v Jihočeském kraji II.**

Donátor: **Nadace J&T.**

Finanční podpora: 382 776 Kč.

Doba trvání: 1. 4. 2023 - 31. 12. 2023.

Cíl: Intenzivní podpora rodin dětí s postižením, které uprchly před válečným kontaktem na Ukrajině formou rané péče.

Název projektu: **Krajský dotační program na podporu sociálních služeb.**

Donátor: Jihočeský kraj - Finanční podpora: 266 000 Kč.

Doba trvání: 1. 1. 2023 – 31. 12. 2023.

Cíl: Zakoupení **automobilu pro poskytování služby a dofinancování sociální služby.**

Název projektu: **Efektivnější raná péče díky kvalitní zpětné vazbě.**

Donátor: **Nadace J&T.**

Finanční podpora: 147 205 Kč.

Doba trvání: 1. 6. 2023 - 30. 3. 2024.

Cíl: Podpora změny procesů při získávání zpětné vazby a její následné uplatnění v praxi.

Název projektu: v rámci programu **Sociální služba raná péče.**

Dotiční program **MPSV – Jihočeský kraj.**

Finanční podpora: 2 909 000 Kč.

Doba trvání: 1. 1. 2023 – 31. 12. 2023.

Cíl: neinvestiční dotace pro zajištění veřejné služby – terénní sociální služby preventivního charakteru, rané péče pro 70 rodin dětí s handicapem.

Název projektu: **Poskytování služby rané péče.**

Donátor: Nadace Sirius

Finanční podpora: 242 162 Kč.

Doba trvání: 1. 7. 2023 - 30. 6. 2024.

Cíl: Podpora poskytování služby rané péče.

Název projektu: **Rozšíření půjčovny hraček, pomůcek a zázemí a zajištění akcí pro rodiny dětí s postižením.**

Donátoři: **Anglo česká s.r.o., White Star Real Estate sro, jednotliví dárci.**

Finanční podpora: 30 000 Kč.

Doba trvání: 1. 1. 2023 - 31. 12. 2023.

Cíl: Doplnění a rozšíření půjčovny.

Odpovědnou osobou projektů byl statutární zástupce I MY.

FINANCOVÁNÍ a PODĚKOVÁNÍ

Usilujeme o vícezdrojové financování a větší nezávislost. Velmi významnou pomocí je proto přízeň nadací a dárců, benefiční akce. Zhruba ze 60-70 % je služba financována ze zdrojů MPSV, Jihočeského kraje, měst, obcí a městysů, ve kterých daný rok poskytujeme službu.

Služba raná péče je ze zákona poskytována rodinám bezplatně. U pobytů rodiče hradí ubytování, dopravu a stravování. Náklady na odborný tým, dobrovolníky a lektory jsou financovány z dotací, darů a nadačních příspěvků. Na úhradě psychologických konzultací a vzdělávání se rodiče podílí částečně. Při využívání půjčovny hraček rodiče hradí příspěvek na údržbu max. 500 Kč za rok.

Každoročně prochází naše nakládání s finančními prostředky nezávislým finančním a procesním auditem, kontrolami státních orgánů. To, co říkáme, také děláme. Hospodaříme šetrně, cítíme a ctíme odpovědnost za svěřené prostředky.

DOTACE A DARY VEŘEJNÁ a STÁTNÍ SPRÁVA

tab. č. 5 dotace

DOTACE a DARY státní správa	Kč	tab. č. 5
Jihočeský kraj - MPSV	2 955 000 Kč	
Město Blatná	6 000 Kč	
Město Český Krumlov	15 000 Kč	
Město Chýnov	2 000 Kč	
Město Jindřichův Hradec	10 000 Kč	
Město Písek	45 000 Kč	
Město Protivín	3 000 Kč	
Město Slavonice	15 000 Kč	
Město Soběslav	20 500 Kč	
Město Suchdol nad Lužnicí	2 504 Kč	
Město Tábor	27 000 Kč	
Město Trhové Sviny	10 000 Kč	
Město Třeboň	5 000 Kč	
Město Týn nad Vltavou	7 000 Kč	
Město Velešín	2 000 Kč	
Město Veselí nad Lužnicí	8 000 Kč	
Město Vimperk	2 000 Kč	
Město Volyně	7 000 Kč	
Městys Ledenice	4 000 Kč	
Obec Branišov	2 000 Kč	
Obec Brloh	5 000 Kč	
Obec Drahov	2 500 Kč	
Obec Dříteň	4 000 Kč	
Obec Horní Stropnice	5 000 Kč	
Obec Kájov	8 000 Kč	

Obec Klenovice	4 000 Kč	
Obec Mačkov	2 000 Kč	
Obec Malenice	5 000 Kč	
Obec Mažice	5 000 Kč	
Obec Mlýny	8 000 Kč	
Obec Srubec	14 000 Kč	
Obec Turovec	10 000 Kč	
Obec Vesce	10 000 Kč	
Obec Vodňany	10 000 Kč	
Obec Želeč	7 000 Kč	
Celkem podpora státní a územní správy	3 247 504 Kč	účet 691
Krajský dotační program - nákup automobilu	220 000 Kč	účet 901001

Loga Jihočeský kraj, MPSV,

FINANČNÍ DARY

Upřímně si vážíme každého dárce, který pomáhá s námi. Každý dar je projevem důvěry a ocenění práce, kterou s láskou a nejlepší vůlí děláme. Bez pomoci druhých, bychom nemohli. DĚKUJEME!!!

tab. č. 6

DARY	Kč
Anglo česká s.r.o.	15 000 Kč
BANES, spol. s r.o.	50 000 Kč
CROWN LIVE SERVICE s.r.o.	15 000 Kč
TOPGAL, a.s.	13 476 Kč
White Star Real Estate s.r.o.	35 000 Kč
Dary Firemní dárci účet 682006	128 476 Kč
Nadace J&T Podpora rané péče pro ukrajinské rodiny 2022/2023	59 201 Kč
Nadace J&T Podpora rané péče pro ukrajinské rodiny 2023/2024	231 497 Kč
Nadace J&T Dlouhodobá podpora rané péče	106 344 Kč
Nadace Sirius 2023/2024	39 191 Kč
Lencovi Zahradnické centrum u Nežárky (přes účet Nadace Petry a Petra Petřílkových)	2 000 Kč
Dary nadační příspěvky účet 682100	438 233 Kč
Sbor Církve Bratrské Chýnov	8 003 Kč
Karromato z.s.	1 000 Kč
Dary neziskové organizace a školy účet 682008	9 003 Kč

Nadační a firemní podpora celkem	575 712 Kč
---	-------------------

white star real estate, anglo česká, banes, Nadace J&T,

tab. č. 7

DARY individuální dárci	Kč
I MY klub	
CROWN LIVE SERVICE s.r.o.	2 400 Kč
Heřmanovi	2 400 Kč
Koucká Jana	1 200 Kč
Lanžhotská Dagmar	1 200 Kč
Nováková Milena	600 Kč
Slováková Xenie	1 200 Kč
Svobodovi	1 200 Kč
Vaňásková Milena	1 100 Kč
Vošta Zdeněk	1 200 Kč
Žák Radovan	1 200 Kč
IMY klub 2023	13 700 Kč
rozpuštění fondů	13 400 Kč
odvod do fondů	-27 100 Kč
IMY klub účet 682001	0 Kč
DARY zaslané přes portál DARUJME.cz	
Bayerová Jaromíra	150 Kč
Bílková Blanka	300 Kč
Bumbálková Michaela	100 Kč
Bumbálková Dagmar, MUDr.	11 000 Kč
Csirková Klára	1 400 Kč
Csirková Judita	100 Kč
Dědouch Michael	2 000 Kč
Dostálová Nikola	20 Kč
Dvořák Petr	550 Kč
Fialová Eliška	500 Kč
Fukar Pavel	500 Kč

Fukarová Zdeňka	500 Kč
Heroutová Lucie	300 Kč
Horký Jan, Ing.	500 Kč
Hrubá Ivana	100 Kč
Hrušková Šárka	1 000 Kč
Janoušek Miloš	2 000 Kč
Janoušková Gabriela	1 000 Kč
Jech Albert	150 Kč
Jelínková Kamila	300 Kč
Karásková Jindřiška	400 Kč
Kinclová Anděla	2 200 Kč
Klejmová Marie	100 Kč
Kothbauerová Milena	2 500 Kč
Krotovič Vsevolod, Ing.	5 000 Kč
Lanžhotská Dagmar	6 000 Kč
Lencová Ivana	500 Kč
Marešová Hana	1 000 Kč
Málek Daniel	3 600 Kč
Menšík Petr	2 400 Kč
Prudilová Michaela	300 Kč
Přinosil Martin	1 000 Kč
Růžičková Kateřina	1 100 Kč
Sčokalo Zdeněk	333 Kč
Srdečná Věra	200 Kč
Srdečný Vojtěch	2 036 Kč
Syed Tereza	400 Kč
Šimeček Zbyněk, Bc.	500 Kč
Vinklářovi	1 000 Kč
Vlasákovi	1 500 Kč
Vodička Martin	900 Kč
Zwieb Petr	6 000 Kč
Darujeme individuální dárci	61 439 Kč
odvod do fondů	-59 533 Kč
Dary Nadace VIA Darujeme účet 682009	1 906 Kč
DARY INDIVIDUÁLNÍ	
Bumbálková Dagmar, MUDr.	50 000 Kč

Dvořáková Ludmila	2 000 Kč
Horký Jan	3 000 Kč
Chabrovi	2 001 Kč
Chocholouš Petr	50 Kč
Juchelka Jiří, MUDr.	1 500 Kč
Kozí farma Chýnov výtěžek jarmarku	8 333 Kč
Lukešová Petra	50 Kč
Navrátilová Monika	100 Kč
Pipcchak Olena	7 500 Kč
Rechtigová Ilona	600 Kč
SIGI Team + RH Roudná výtěžek hokejového zápasu	25 000 Kč
Sochorová Eva	10 000 Kč
Šimeček Zbyněk, Bc.	40 000 Kč
Šulcek Jan	100 Kč
Ostatní individuální dárci	150 234 Kč
rozpuštění fondů	347 202 Kč

tab. č. 77

FONDY k 31.12.2023	
Dary	577 962 Kč
Nadační příspěvky - převod projektu Nadace J&T	297 949 Kč
Firemní dar - projekt White Star Real Estate 2024	40 000 Kč
Celkem	915 911 Kč
Fond sbírkového konta na rehabilitace k 31.12.2023	
Přijetí darů do fondu	0 Kč
Platba rehabilitace	0 Kč

HOSPODAŘENÍ SPOLEČNOSTI – výkaz zisku a ztrát

tab. č. 8

Označení	TEXT	Číslo řádku	Činnosti			
			Hlavní	Hospodářská	Celkem	
			5	6	7	
A. I.	Spotřebované nákupy a nakupované služby	Součet A.I.1. až A.I.6.	2	979	5	984
A. I. 1.	Spotřeba materiálu, energie a ostatních neskladovaných dodávek	3	228	3	231	
A. I. 3.	Opravy a udržování	5	32		32	
A. I. 4.	Náklady na cestovné	6	17		17	
A. I. 5.	Náklady na reprezentaci	7	16	2	18	
A. I. 6.	Ostatní služby	8	686		686	
A. III.	Osobní náklady	Součet A.III.10. až A.III.14.	13	2 904		2 904
A. III. 10.	Mzdové náklady	14	2 231		2 231	
A. III. 11.	Zákonné sociální pojištění	15	664		664	
A. III. 13.	Zákonné sociální náklady	17	8		8	
A. III. 14.	Ostatní sociální náklady	18	1		1	
A. IV.	Daně a poplatky	Hodnota A.IV.15.	19	8		8
A. IV. 15.	Daně a poplatky	20	8		8	
A. V.	Ostatní náklady	Součet A.V.16. až A.V.22.	21	37		37
A. V. 16.	Smluvní pokuty, úroky z prodlení, ostatní pokuty a penále	22	2		2	
A. V. 20.	Dary	26	2		2	
A. V. 22.	Jiné ostatní náklady	28	33		33	
A. VI.	Odpisy, prodaný majetek, tvorba a použití rezerv a opravných položek	Součet A.VI.23. až A.VI.27.	29	190		190
A. VI. 23.	Odpisy dlouhodobého majetku	30	190		190	
A. VII.	Poskytnuté příspěvky	Hodnota A.VII.28.	35	9		9
A. VII. 28.	Poskytnuté členské příspěvky a příspěvky zúčtované mezi organizačními složkami	36	9		9	
	Náklady celkem	Součet A.I. až A.VIII.	39	4 127	5	4 132
B. I.	Provozní dotace	Hodnota B.I.1.	41	3 248		3 248
B. I. 1.	Provozní dotace	42	3 248		3 248	
B. II.	Přijaté příspěvky	Součet B.II.2. až B.II.4.	43	607		607
B. II. 3.	Přijaté příspěvky (dary)	45	607		607	
B. III.	Tržby za vlastní výkony a za zboží		47		27	27
B. IV.	Ostatní výnosy	Součet B.IV.5. až B.IV.10.	48	280		280
B. IV. 7.	Výnosové úroky	51	12		12	
B. IV. 9.	Zúčtování fondů	53	11		11	
B. IV. 10.	Jiné ostatní výnosy	54	257		257	
B. V.	Tržby z prodeje majetku	Součet B.V.11. až B.V.15.	55	4		4
B. V. 11.	Tržby z prodeje dlouhodobého nehmotného a hmotného majetku	56	4		4	
	Výnosy celkem	Součet B.I. až B.V.	61	4 139	27	4 166
C.	Výsledek hospodaření před zdaněním	ř. 61 - (ř. 39 - ř.37)	62	12	22	34

tab. č. 10

FONDY k 31.12.2023	
Dary	577 962 Kč

Nadační příspěvky - převod projektu Nadace J&T	297 949 Kč
Firemní dar - projekt White Star Real Estate 2024	40 000 Kč
Celkem	915 911 Kč
Fond sbírkového konta na rehabilitace k 31.12.2023	
Přijetí darů do fondu	0 Kč
Platba rehabilitace	0 Kč

NEFINANČNÍ DARY, SLUŽBY, PODĚKOVÁNÍ

DĚKUJEME za celoroční pomoc

Všem členům správní a dozorčí rady za jejich darovaný čas, náhled a správu I MY.

Dobrovolnickému centru Diakonie ČCE – Středisko Rolnička a jeho koordinátorce

R. Štaubrové za její vstřícnost a ochotu pomoci dětem a jejich rodinám, za laskavé vedení studentů k dobrovolnictví. Všem nadšeným **dobrovolníkům**, kteří pomáhali s péčí o děti či na akcích pro veřejnost, patří náš velký dík! Jmenovitě:

Bělohlová Lenka, Benešová Klára, Bočanová Monika, Bočanová Zuzana, Csirka Mikoláš, Csirka Šimon, Dědovská Nina, Fafílková Kateřina, Hoffman Křišna, Jakl Viktor, Jarušková Denisa, Kaislerová Andrea, Krubnerová Barbora, Kutová Lucie, Nácálová Monika, Nosková Lucie, Polívková Barbora, Pulkertová Adéla, Šedivá Natálie, Široká Natálie, Šoljová Nikola, Vachromějev Vladimír, Vaňková Adéla, Zdeňková Tereza, Zvolánková Nikola.

Děkujeme dobrovolníkům, kteří napekli na lampionovou akci Pošli přání či pomáhali s organizací a všem dalším, kteří nám pomáhají pomáhat všemožnými jinými způsoby.

Foto 12.

Dále děkujeme **Mgr. N. Bílé** za psychologické konzultace pro rodiny i tým, **Mgr. J. Baslerovi** a **D. Bedlánové** za supervize kazuistické i týmu, **Bc. Markétě Kalinové** za online poradenství, **D. Lanžhotské** a **Š. Hruškové** za pečlivé vedení účetnictví, **Sofiy Kuzevych** za tlumočení ukrajinštiny, **Soběslavské chace mladé** za pomoc při propagaci akcí, panu **M. Hláskovi** a za **R. Jiříčkovi** za bezplatný servis aut, zaměstnancům **White Star Real Estate** za zakoupení hraček do půjčovny a společnosti za finanční dar na akce pro děti a rodiny, paní **J. Lagnerové** za odchyt lampionů v řece, Spartaku Soběslav za zapůjčení prostor kempu Plovárna.

PLÁNY NA ROK 2024

- poskytovat s maximální profesionalitou a otevřeností službu nejméně 80 rodinám dětí s handicapem
- udělat vše proto, abychom snížili čekací dobu pro přijetí do služby
- získat ekologický vůz pro cesty do rodin
- zorganizovat pro rodiny zajímavé jednodenní akce
- veřejnost pozvat na neotřelou venkovní akci
- rozvíjet spolupráci mezi poskytovateli rané péče v Jihočeském kraji

VYJÁDRĚNÍ AUDITORA

Finanční audit a audit výroční zprávy zpracovala společnost 22HLAV s.r.o., Všebořická 82/2
400 01 Ústí nad Labem.

ZPRÁVA NEZÁVISLÉHO AUDITORA

*“Provedli jsme audit předložené účetní závěrky organizace I MY, o.p.s. (dále „Organizace“)
sestavené na základě českých účetních předpisů, která se skládá z rozvahy k 31.12.2023, výkazu zisku
a ztráty za rok končící 31.12.2023 a přílohy této účetní závěrky, která obsahuje popis použitých
podstatných účetních metod a další vysvětlující informace. Údaje o Organizaci jsou uvedeny v bodě 1
přílohy této účetní závěrky.*

*Podle našeho názoru účetní závěrka podává věrný a poctivý obraz aktiv a pasiv organizace
I MY, o.p.s. k 31.12.2023 a nákladů a výnosů a výsledku jejího hospodaření za rok končící
31.12.2023 v souladu s českými účetními předpisy.”*

Pro obsáhlost dokumentu není celé vyjádření auditora součástí výroční zprávy, ale najdete jej jako
samostatnou přílohu na webových stránkách www.IMYpomahame.cz a ve Sbírce listin na
www.justice.cz.

ZÁVĚREM

Děkujeme všem rodinám za důvěru a odvahu požádat o pomoc i **všem dětem** za jejich touhu rozvíjet
se a růst. Děkujeme, že díky Vám má naše práce smysl.

Děkujeme dobrovolníkům za jejich čas a nadšení pro pomáhání.

Děkujeme všem, kteří jste nás jakkoliv podpořili a pomáháte s námi.

Děkujeme institucím a nadacím, které poskytly finanční prostředky na rozvoj a zajištění pomoci pro
rodiny dětí s handicapem.

POMÁHAT MŮŽEME JENOM DÍKY VÁM!

*Ve výroční zprávě najdete všechna důležitá fakta a údaje týkající se I MY v roce 2023. Vše je
zkontrolováno nezávislou auditorskou společností. Pokud chcete vědět o I MY více, podívejte se na
webové stránky a sociální sítě. Ale ještě lépe zavolejte, napište či přijedte! Jste vždy vítáni.*

Za celý tým I MY

Klára Csirková

KONTAKTY

I MY, o.p.s.

tř. Dr. Edvarda Beneše 286/5

392 01 Soběslav

Www: IMYpomahame.cz

E-mail: imy@IMYpomahame.cz

Tel: 775 162 898

IČ: 70812187

Číslo účtu: 2900969553/2010

Registrace: 18. 9. 2013, O 318 vedená u Krajského soudu v Č. Budějovicích

Za tvorbu, tisk a podporu děkujeme Tiskárně a grafickému studiu RUDI a.s.

logo rudi